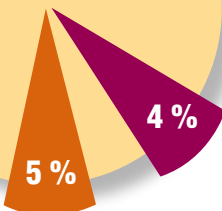




les 15-17 ans

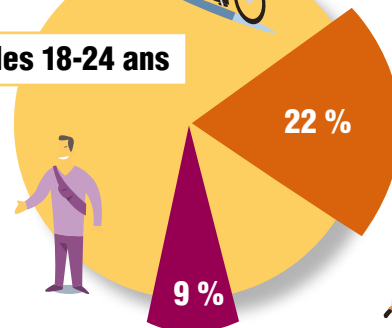


LES 15-17 ANS

représentent **4 % de la population française** et **5 % des tués sur la route**. 50 % des tués de cette tranche d'âge sont des usagers de cyclomoteur. Au total, les garçons victimes sont plus de trois fois plus nombreux que les filles.



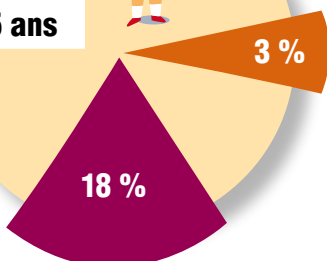
les 18-24 ans



LES 18 À 24 ANS

représentent **9 % de la population française**, mais **22 % des tués sur la route**. Le sur-risque des 18-24 ans par rapport à l'ensemble de la population est de 2,5 en France contre 1,8 en Espagne. En 2006, 65 % des tués de cette tranche d'âge l'ont été en tant qu'usagers de voiture de tourisme, et 28 % en tant qu'usagers de deux-roues à moteur. Les fins de semaine sont particulièrement dangereuses : 59 % des jeunes se tuent à ce moment-là, dont 59 % la nuit. Les 18-24 ans représentent 25 % des conducteurs impliqués dans un accident corporel avec un taux d'alcool positif.

- de 15 ans



LES MOINS DE 15 ANS

représentent **18 % de la population française** et **3 % des tués sur la route**.

Sur l'ensemble des enfants tués :

- un sur six est un piéton
- un sur deux est un usager de voiture de tourisme.

En 2007, le nombre de tués de 0 à 14 ans s'est établi à 164 morts contre 131 en 2006 (+25,2 %).

