

Évolution du nombre de victimes par classes d'âge et par catégories d'usagers

EVOLUTION DU NOMBRE DE VICTIMES PAR CATEGORIES D'USAGERS

Si pour la septième année consécutive, le nombre de personnes tuées sur les routes a diminué en 2008 (- 8,2 %), et qu'en six ans, il a été réduit de 44 %, cette évolution est à différencier selon la catégorie d'usagers.

- Ce sont les usagers de véhicule de tourisme qui bénéficient le mieux des effets de la politique de sécurité routière avec une réduction du nombre de personnes tuées de plus de 55 % en six ans. Cette tendance se poursuit en 2008 avec une réduction de 11 %.

- Les piétons sont également une catégorie d'usagers fortement bénéficiaire avec une baisse de près de 40 % du nombre des personnes tuées en six ans malgré une variabilité dans cette évolution. Ainsi en 2008, on note une baisse plus légère du nombre des personnes tuées de 2,4 %.

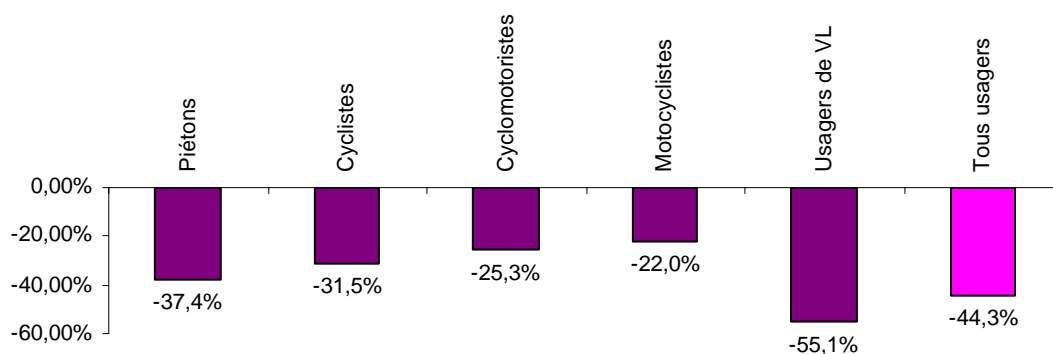
- Les cyclistes, ont bénéficié d'une baisse de plus de 30 % du nombre des personnes tuées en six ans mais connaissent pour la deuxième année consécutive une légère hausse du nombre de tuées (+ 1,9 %).

- Le bilan est moins positif pour les deux-roues motorisés. Même si les cyclomotoristes connaissent une baisse du nombre de tuées en 2008 de 14 %, il y a alternance d'une année sur l'autre de résultats favorables et défavorables. Ainsi, depuis 2002, le nombre de cyclomotoristes tués n'a été réduit que du quart environ. Il en est de même pour les motocyclistes qui ont certes connu une évolution favorable en 2008 avec une réduction des tuées de 4,3 % mais qui alternent également des années favorables (2000, 2006), et plus souvent des années défavorables (2001, 2003, 2004, 2005, 2007) avec au final, une réduction du nombre de motocyclistes tués sur six ans de 22 %.

Métropole + DOM		Tués	Blessés hospitalisés	Blessés légers	Total blessés
Piétons	Année 2008	580	5 235	7 964	13 199
	Année 2007	594	5 465	8 380	13 845
	Différence	- 14	- 230	- 416	- 646
	Évolution	- 2,4 %	- 4,2 %	- 5,0 %	- 4,7 %
Cyclistes	Année 2008	159	1 616	2 947	4 563
	Année 2007	156	1 689	3 151	4 840
	Différence	3	- 73	- 204	- 277
	Évolution	1,9 %	- 4,3 %	- 6,5 %	- 5,7 %
Cyclomotoristes	Année 2008	313	5 663	9 647	15 310
	Année 2007	364	6 145	10 169	16 314
	Différence	- 51	- 482	- 522	- 1 004
	Évolution	- 14,0 %	- 7,8 %	- 5,1 %	- 6,2 %
Motocyclistes	Année 2008	844	7 123	9 976	17 099
	Année 2007	882	7 392	10 946	18 338
	Différence	- 38	- 269	- 970	- 1 239
	Évolution	- 4,3 %	- 3,6 %	- 8,9 %	- 6,8 %
Usagers de voitures de tourisme	Année 2008	2 256	14 524	27 044	41 568
	Année 2007	2 536	16 898	30 945	47 843
	Différence	- 280	- 2 374	- 3 901	- 6 275
	Évolution	- 11,0 %	- 14,0 %	- 12,6 %	- 13,1 %
Usagers de poids lourds	Année 2008	76	400	539	939
	Année 2007	68	465	559	1 024
	Différence	8	- 65	- 20	- 85
	Évolution	11,8 %	- 14,0 %	- 3,6 %	- 8,3 %
Autres usagers (1)	Année 2008	215	1 618	2 609	4 227
	Année 2007	238	1 700	2 805	4 505
	Différence	- 23	- 82	- 196	- 278
	Évolution	- 9,7 %	- 4,8 %	- 7,0 %	- 6,2 %
Ensemble	Année 2008	4 443	36 179	60 726	96 905
	Année 2007	4 838	39 754	66 955	10 6709
	Différence	- 395	- 3 575	- 6 229	- 9 804
	Évolution	- 8,2 %	- 9,0 %	- 9,3 %	- 9,2 %

(1) Usagers de camionnettes, transports en commun, tracteurs agricoles, voiturettes, engins spéciaux...dénommés par commodité usagers de véhicules utilitaires dans les commentaires. Source : ONISR, fichier des accidents

Evolution du nombre de tués selon la catégorie d'utilisateur (2008/2002)



Métropole + DOM : accidents impliquant au moins un(e)		Tués	Blessés hospitalisés	Blessés légers	Total blessés	Gravité (tués/100 victimes)
Poids lourd	Année 2008	604	2 004	2 696	4 700	11,39
	Année 2007	679	2 186	3 018	5 204	11,54
	Différence	- 75	- 182	- 322	- 504,00	- 0,15
	Évolution	- 11,05 %	- 8,33 %	- 10,67 %	- 9,68%	
Camionnette	Année 2008	410	2 998	5 022	8 020	4,86
	Année 2007	440	3 211	5 512	8 723	4,80
	Différence	- 30	- 213	- 490	- 703,00	0,06
	Évolution	- 6,82 %	- 6,63 %	- 8,89 %	- 8,06 %	

ÉVOLUTION DU NOMBRE DE VICTIMES PAR CLASSES D'ÂGE.

L'évolution du nombre de personnes tuées en 2008 et depuis 2002 bénéficie à toutes les classes d'âge avec néanmoins quelques nuances.

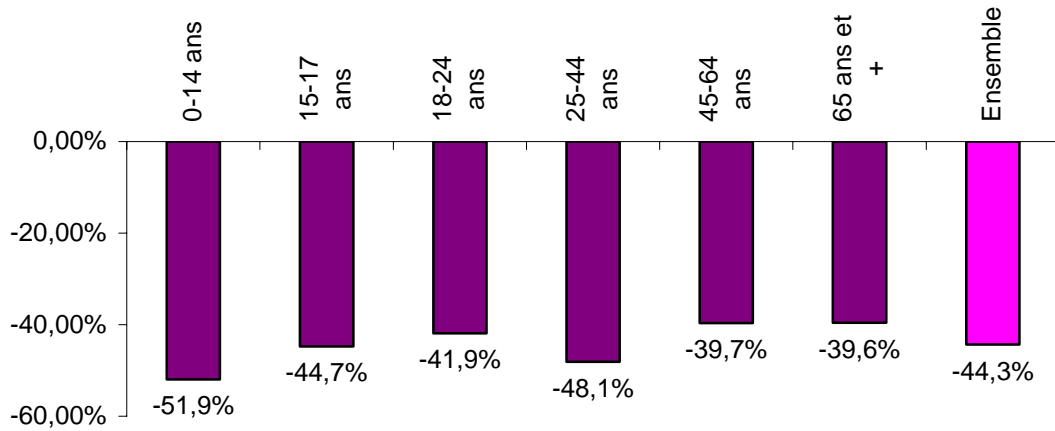
– C'est la classe d'âge des 0/14 ans qui a le mieux bénéficié de l'évolution favorable du nombre des tués sur les routes depuis six ans avec une baisse de plus de 50 % du nombre des tués. Cette baisse se poursuit en 2008 avec - 24,7 %, l'année 2007 ayant été l'unique année défavorable.

– Les jeunes de 15/17 ans profitent également de cette baisse dans des proportions moindres. Cette baisse se poursuit en 2008 avec - 15,2 %. Seule, l'année 2005 a été défavorable.

– Les classes d'âge des 18/24 ans et 65 ans et plus évoluent également favorablement. Le nombre de personnes tuées a été réduit de près de 40 % en six ans avec seulement une année défavorable respectivement 2004 pour les 18/24 et 2005 pour les 65 et plus. En 2008, la baisse est respectivement de 4,1 % et 9,1 %.

1

Evolution du nombre de tués suivant l'âge (2008/2002)

2
3
4

Métropole+ DOM		Tués	Blessés hospitalisés	Blessés légers	Total blessés
0-14 ans	Année 2008	131	2 678	4 600	7 278
	Année 2007	174	2 818	5 025	7 843
	Différence	- 43	- 140	- 425	- 565
	Évolution	- 24,7 %	- 5,0 %	- 8,5 %	- 7,2 %
15- 17 ans	Année 2008	179	3 089	4 570	7 659
	Année 2007	211	3 583	5 145	8 728
	Différence	- 32	- 494	- 575	- 1 069
	Évolution	- 15,2 %	- 13,8 %	- 11,2 %	- 12,2 %
18- 24 ans	Année 2008	1 005	7 789	13 779	21 568
	Année 2007	1 048	8 687	15 178	23 865
	Différence	- 43	- 898	- 1 399	- 2 297
	Évolution	- 4,1 %	- 10,3 %	- 9,2 %	- 9,6 %
25- 44 ans	Année 2008	1 407	11 779	22 752	34 531
	Année 2007	1 549	12 775	25 213	37 988
	Différence	- 142	- 996	- 2 461	- 3 457
	Évolution	- 9,2 %	- 7,8 %	- 9,8 %	- 9,1 %
45- 64 ans	Année 2008	895	6 961	11 142	18 103
	Année 2007	935	7 550	12 099	19 649
	Différence	- 40	- 589	- 957	- 1 546
	Évolution	- 4,3 %	- 7,8 %	- 7,9 %	- 7,9 %
65 ans et plus	Année 2008	826	3 866	3 870	7 736
	Année 2007	909	4 224	4 230	8 454
	Différence	- 83	- 358	- 360	- 718
	Évolution	- 9,1 %	- 8,5 %	- 8,5 %	- 8,5 %
<i>Âge indéterminé</i>	Année 2008	0	17	13	30
	Année 2007	12	117	65	182
	Différence	- 12	- 100	- 52	- 152
	Évolution	- 100,0 %	- 85,5 %	- 80,0 %	- 83,5 %
Ensemble	Année 2008	4 443	36 179	60 726	96 905
	Année 2007	4 838	39 754	66 955	106 709
	Différence	- 395	- 3 575	- 6 229	- 9 804
	Évolution	- 8,2 %	- 9,0 %	- 9,3 %	- 9,2 %

Source : ONISR, fichier des accidents.

5
6
7

REPARTITION DU NOMBRE DE TUES PAR CLASSES D'AGE ET CATEGORIES D'USAGERS EN 2008

La mobilité varie fortement selon les classes d'âge. Cette mobilité est également en évolution depuis quelques années notamment avec une augmentation des déplacements en deux-roues. Ces spécificités se retrouvent dans la mortalité sur les routes et dans son évolution.

– Ainsi, la baisse de la mortalité des piétons profite essentiellement aux enfants de 0/14 ans et aux personnes de plus de 65 ans, classe d'âge dont les déplacements se font en grande partie à pied en ville. D'ailleurs un tiers des personnes tuées piétonnes sont des enfants de 0/14ans et un autre tiers des personnes âgées de plus de 65 ans.

– Près de la moitié des usagers de deux roues à moteur tués sont des jeunes de 15/17 ans. Ils sont près de 40 % tués en tant que passagers de voiture

de tourisme. C'est à ce titre qu'ils bénéficient de la baisse générale de la mortalité avec 70 personnes tuées en 2008.

– Près d'un tiers des personnes tuées comme usagers de voiture de tourisme est un jeune de 18/24 ans. C'est à ce titre qu'il bénéficie de la baisse générale de la mortalité comme conducteur ou comme passager. Même si leur nombre a stagné entre 2007 et 2008, ce nombre a été réduit de plus de 50 % depuis 2002. Par contre l'évolution de la mortalité de cette classe d'âge en tant qu'usagers deux roue est faible (à peine 15 % en dix ans malgré une baisse de 8,3 % en 2008).

– La particularité des 25/44 ans concerne leur forte implication dans les accidents mortels de deux-roues motorisés, particulièrement les motocyclettes. Une personne sur deux usagers deux-roues motorisés a entre 25 et 44 ans. L'évolution de la mortalité de cette classe d'âge en tant qu'usagers deux roue est très faible (à peine 6 % en six ans malgré une baisse de 5,4 % en 2008).

Métropole + DOM	Piétons		Cyclistes		Usagers de « deux-roues à moteur »		Usagers de voitures de tourisme		Total tués (y compris poids lourds, véhicules utilitaires, ...)	
	Tués	%	Tués	%	Tués	%	Tués	%	Tués	%
0-14 ans	36	6,2	18	11,3	12	1,0	53	2,3	131	2,9
%	27,5		13,7 %		9,2		40,5 %		100,0	
15-17 ans	16	2,8	6	3,8	84	7,3	70	3,1	179	4,0
%	8,9		3,4 %		46,9		39,1 %		100,0	
18-24 ans	32	5,5	20	12,6	297	25,7	622	27,6	1 005	22,6
%	3,2		2,0 %		29,6		61,9 %		100,0	
25-44 ans	98	16,9	23	14,5	534	46,2	641	28,4	1 407	31,7
%	7,0		1,6 %		38,0		45,6 %		100,0	
45-64 ans	127	21,9	43	27,0	209	18,1	425	18,8	895	20,1
%	14,2		4,8 %		23,4		47,5		100,0	
65 ans et plus	271	46,7	49	30,8	21	1,8	445	19,7	826	18,6
%	32,8		5,9		2,5		53,9		100,0	
Ensemble	580	100,0	159	100,0	1 157	100,0	2 256	100,0	4 443	100,0

Les pourcentages en italique correspondent à la part que représente chaque catégorie d'usagers dans la classe d'âge.
Source : ONISR, fichier des accidents.